

# 苹果网关使用说明

## 目录

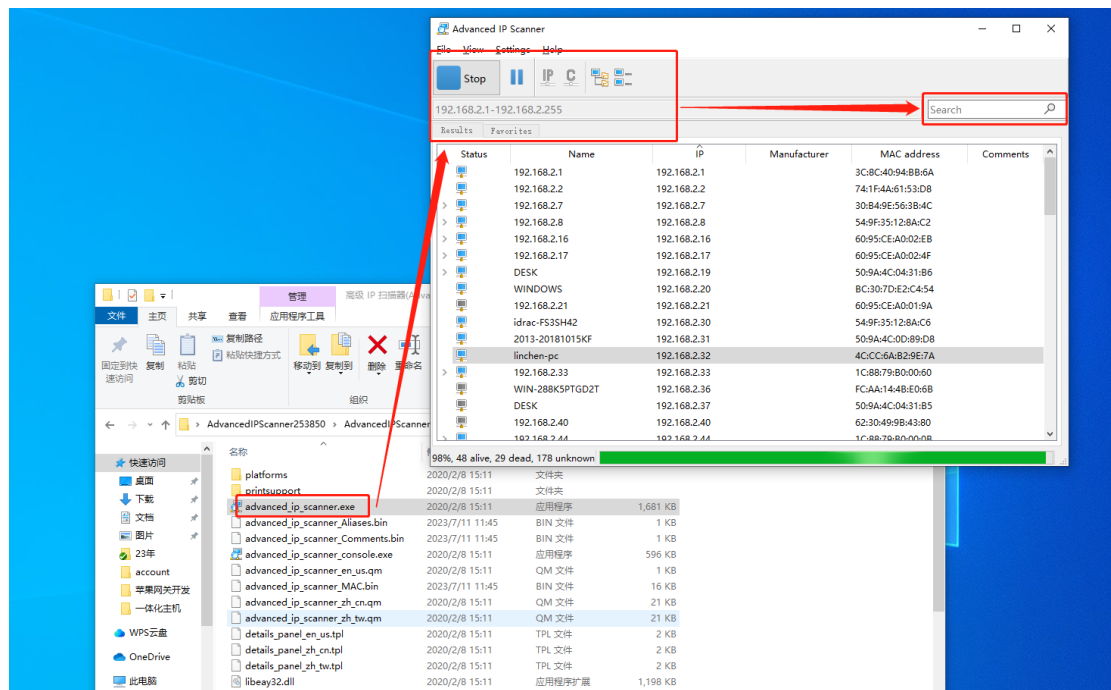
一、	主机 web 端操作说明 .....	2
1、	网关地址配置 .....	2
1.1.1、	网关地址搜索使用说明 .....	2
1.1.2、	主机与网关绑定操作 .....	3
2、	主机设备同步到网关操作 .....	3
2.1、	目前支持同步的类型 .....	3
2.1.1、	继电器设备同步 .....	3
二、	苹果家庭 app 操作说明 .....	9
2.1、	家 app 介绍 .....	9
2.1.1、	设备控制 .....	9
2.1.2、	场景设置 .....	9
三、	问题排查 .....	11
3.1、	我的家 app 时搜索不到网关的情况解决方法。 .....	11
3.1.1、	检查网关与 app 是否在同一网段 .....	11
3.1.2、	在另一台手机端上没有退掉 .....	11
3.1.3、	网关内数据停留在上个设备里的信息。 .....	11
3.1.4、	断电重启 .....	11
四、	远程控制 .....	12
4.1、	通过中枢 .....	12

# 一、主机 web 端操作说明

## 1、网关地址配置

### 1.1.1、网关地址搜索使用说明

打开工具 **advanced\_ip\_scanner**，在工具页面点击 Stop 下方的条目框，在其中输入要搜索 ip 的范围，点击 **Stop** 进行搜索。下一步可在右上角输入框，输入 **MAC 地址** 搜索的想要网关的 ip。



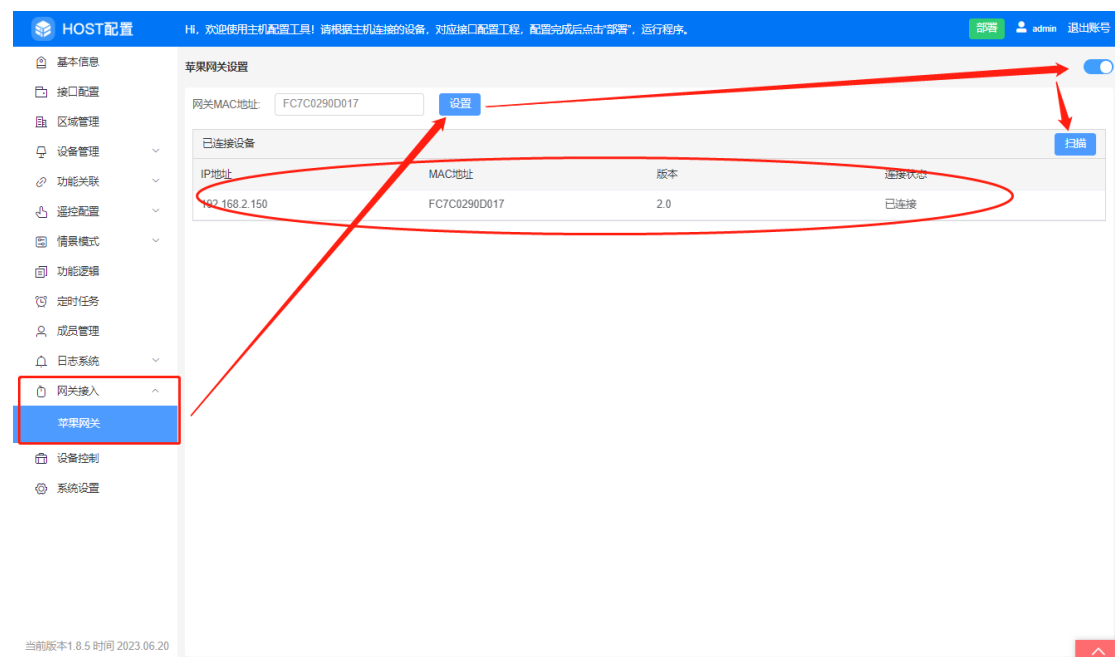
注：此工具主要用于网关 ip 变化后，进行查询

注:MAC 地址在网关设备后方可见



### 1.1.2、主机与网关绑定操作

首先第一步登录主机 web 端页面，第二步在主机页面点击苹果网关，在此页面输入网关 MAC 地址，下一步点击设置，打开右上角开关按钮，点击扫描，在已连接设备下方框内显示网关链接状态为已链接后，说明网关与主机成功建立连接。



注：每台网关只能连接一个主机，换主机时需要点击右上角的按钮将其关闭。  
主机与网关需要在同一网段。

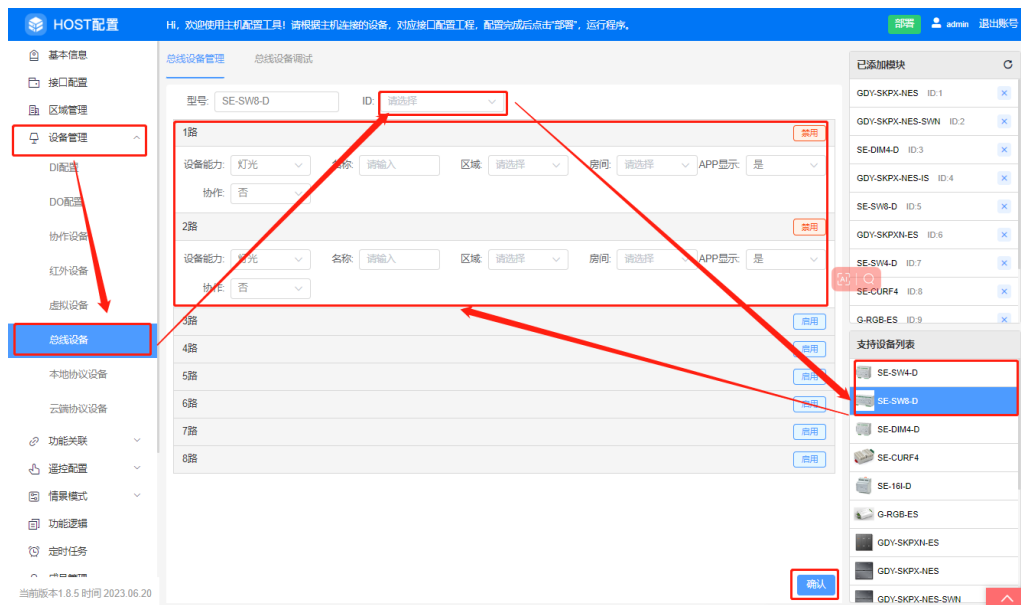
## 2、主机设备同步到网关操作

### 2.1、目前支持同步的类型

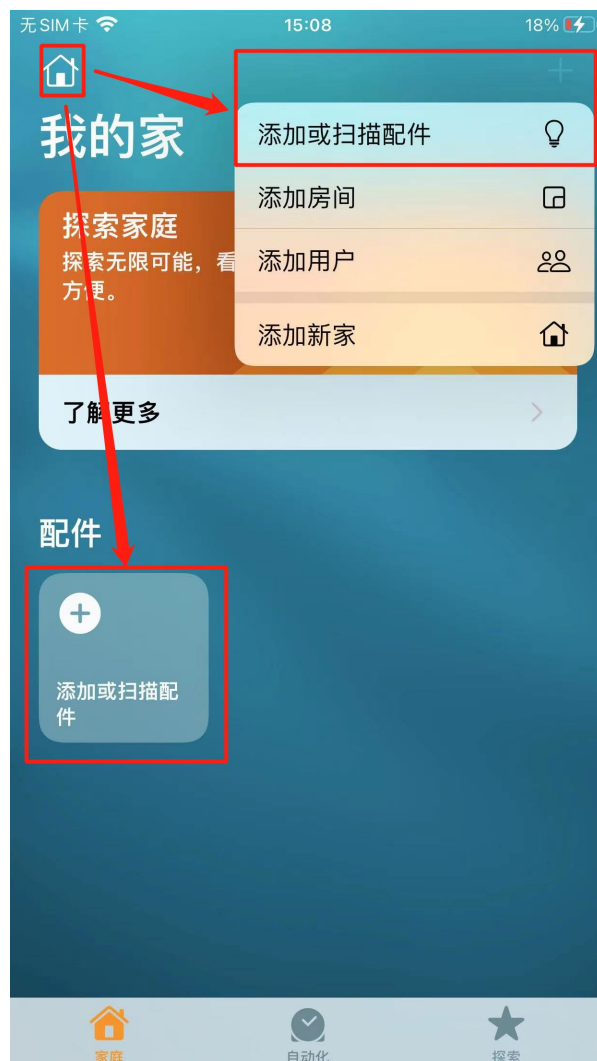
灯类，空调类，地暖，新风，开关类，窗帘类，红外类（空调），场景。

#### 2.1.1、继电器设备同步

首先登录到 web 页面，第一步点击设备管理选择总线设备，第二步在下方支持设备列表，选择继电器设备，在里面选择 id，进行配置设备能力，名称，区域，房间，app 是否显示，协作等基本信息。



接下来在苹果上我的家 app 上检查同步情况，操作步骤具体如下，如果你是第一次使用 Home（我的家）App，它会要求你设置一个家庭。如果你之前已经设置了一个家庭，可以跳过这一步，点击右上角的"+"号，添加或扫描配件。



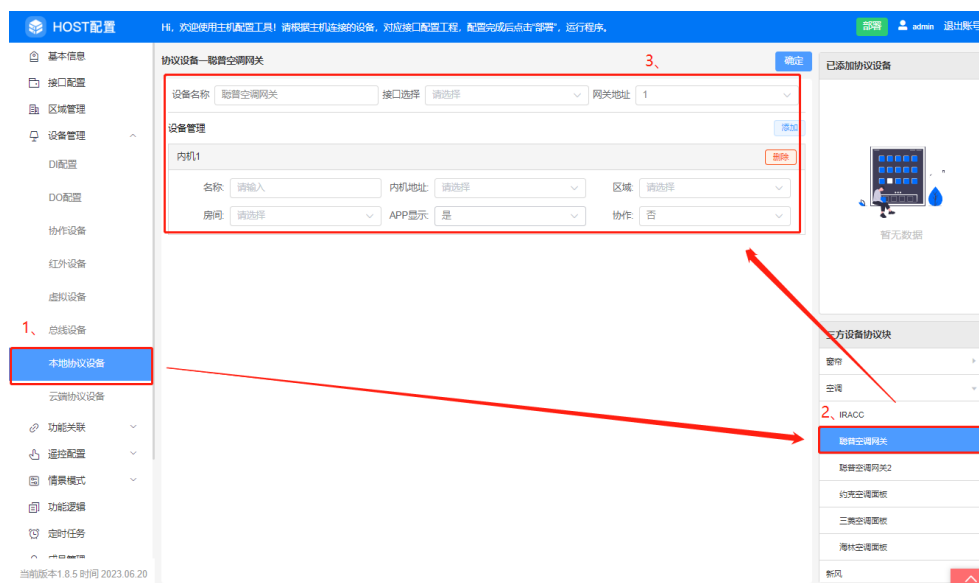
弹出添加配件扫描弹出框，点击更多选项，app 会进入扫描状态，扫描到网关设备后，点击此设备，在弹出的输入网关 homekit 设置代码，点击继续建立连接。连接成功后，根据提示对同步过来的设备进行分配房间与名字。



注：网关要与手机端在同一网段才能建立链接

### 2.1.2、暖通类设备同步

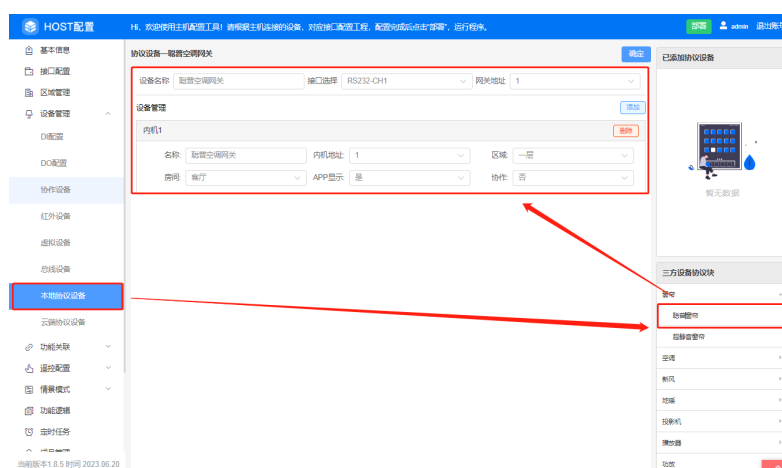
首先登录到 web 页面，第一步点击设备管理选择本地协议设备，第二步，在右下角三方设备协议快，里选择暖通设备，选中设备后，填写基本的配置信息。具体操作如下。



接下来在苹果上我的家 app 上检查同步情况，操作步骤具体可参 2.1.1 继电器设备同步。

### 2.1.3、窗帘类设备同步

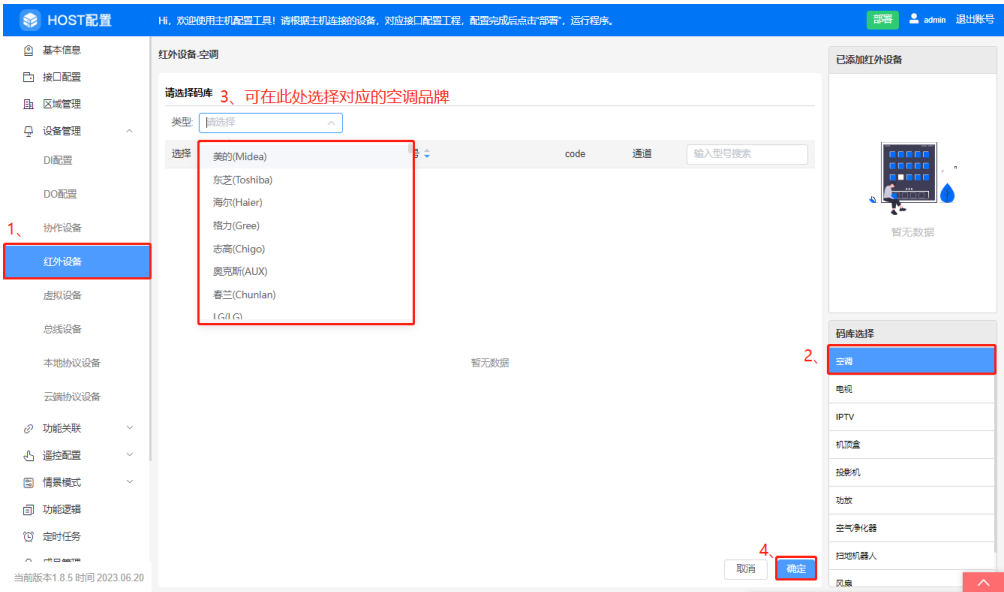
首先登录到 web 页面，第一步点击设备管理选择本地协议设备，第二步，在右下角三方设备协议快，里选择窗帘类设备，选中设备后，填写基本的配置信息。具体操作如下。



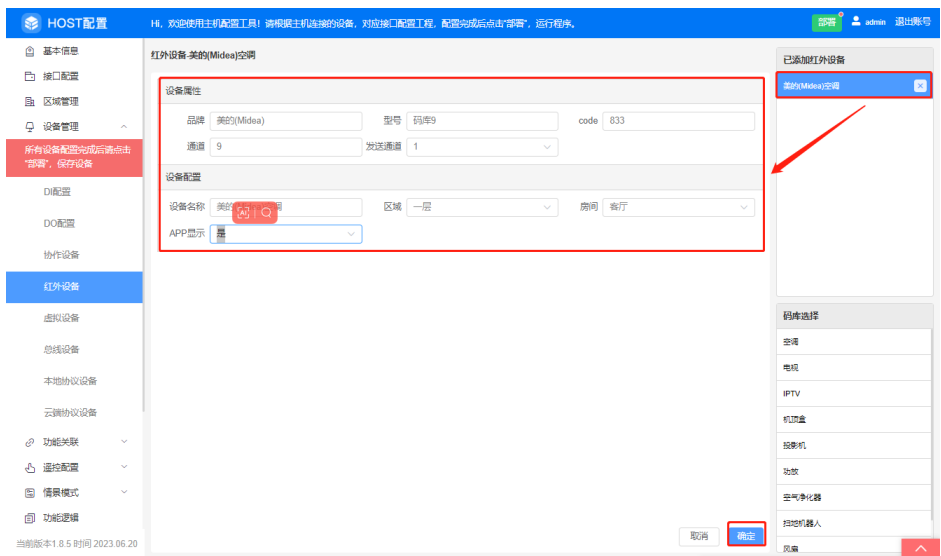
接下来在苹果上我的家 app 上检查同步情况，操作步骤具体可参 2.1.1 继电器设备同步。

### 2.1.3、红外类设备同步

首先登录到 web 页面，第一步点击设备管理选择红外类设备，第二步，在右下角，吗库选择，里选择空调设备，选中设备后，填写基本的配置信息。具体操作如下。



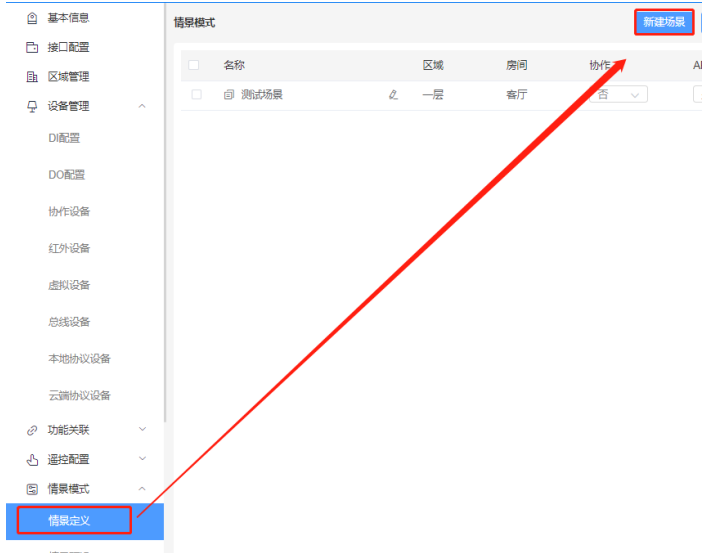
添加后，在已添加红外设备中，选择刚才添加的空调设备。配置基本信息。



接下来在苹果上我的家 app 上检查同步情况，操作步骤具体可参 2.1.1 继电器设备同步。

2.1.4、场景同步

首先登录到 web 页面，第一步点击情景模式，点击页面上的新建场景，填写基本信息，添加要执行的设备。确定部署。



新建场景 1、填写基本信息

名称: 测试场景 区域: 一层 房间: 客厅 协作: 否

执行目标 添加

2、点击添加，弹出，添加执行设备的弹出框。

请选择关联设备

最近选择: 开关类

1、通过此处来筛选想要设备的类型，那个区域，房间下的设备

类型: 开关类 区域: 请选择 房间: 请选择

名称	类型	区域	房间
测试灯光	relay	一层	客厅
测试开关	switch	一层	客厅

勾选筛选出来的想要设备

确定 取消



接下来在苹果上我的家 app 上检查同步情况，操作步骤具体可参 2.1.1 继电器设备同步。

## 二、苹果家庭 app 操作说明

### 2.1、家 app 介绍

苹果我的家（Home）App 是一个智能家居控制中心，可以集中管理和控制与 HomeKit 兼容的设备。目前结合我们的网关可实现以下功能。

#### 2.1.1、设备控制

通过家 App，你可以控制和管理已经来连接网关同步过来的设备，目前我们支持同步过来的设备有，灯类，开关类，暖通类，窗帘类，设备。以及主机上的场景，你可以通过 App 直接打开/关闭灯光、调整温度，开关窗帘等。

#### 2.1.2、场景设置

你可以创建自定义场景，将多个智能设备的状态和操作组合在一起。例如，你可以创建一个"回家"场景，当你到达家门时，自动打开灯光、调整温度、打开空调等。

具体操作，点击右上角的+号，在弹出框中选中添加场景，在新的弹出框中，可以选择系统自带的建议场景或者自己自定义场景。选中建议场景或自定义场景，在新的弹出框点击添加或移动配件进行编辑场景。可在此处选择要添加或者要删除的设备，配置好后，点击完成。保存配置。



(注：长按场景，可在弹出的弹出框进行删除场景。)

### 三、问题排查

#### 3.1、我的家 app 时搜索不到网关的情况解决方法。

##### 3.1.1、检查网关与 app 是否在同一网段

手机端打开无线网，可在此处查看，网关可使用工具 `advanced_ip_scanner`。工具具体操作，可参考 1.1.1、网关地址搜索说明。

##### 3.1.2、在另一台手机端上没有退掉

可排查之前使用过的设备，是否为退出，因为目前我们网关仅支持一台设备链接。

##### 3.1.3、网关内数据停留在上个设备里的信息。

可通过登录网关数据同步后台，刷新网关内的信息。登录方法如下。



##### 3.1.4、断电重启

以上都不行断电重启。

## 四、远程控制

### 4.1、通过中枢

可通过在苹果旗舰店或实体店，购买 homepod 设备来作为一个中枢，使用我的家 app 连接即可实现，远程控制。

要将 HomePod 连接到您的家庭应用程序，请按照以下步骤操作：

1. 确保您的 HomePod 和 iOS 设备（如 iPhone 或 iPad）都使用同一个 iCloud 账户登录，并已连接到同一 Wi-Fi 网络,iOS 设备要打开蓝牙。
2. 在 iOS 设备上，打开"家"应用程序。
3. 点击"添加配件"（一般是一个加号图标）。
4. 您会看到一个列表，列出了可添加到家庭中的配件。向下滚动，直到找到"添加配件"按钮。
5. 在屏幕底部，您会看到一个页面，显示可添加的新配件。检查下面的页面，是否有 HomePod 显示出来。
6. 如果看到 HomePod 出现，点击它。
7. 系统将开始配置 HomePod。您可能需要按照屏幕上的指示操作，例如输入 HomePod 的密码或扫描 HomePod 上的二维码。
8. 等待一段时间，直到 HomePod 成功连接到您的家庭应用程序。

成上述步骤后，您的 HomePod 就会出现在"家"应用程序中，并可以进行远程控制