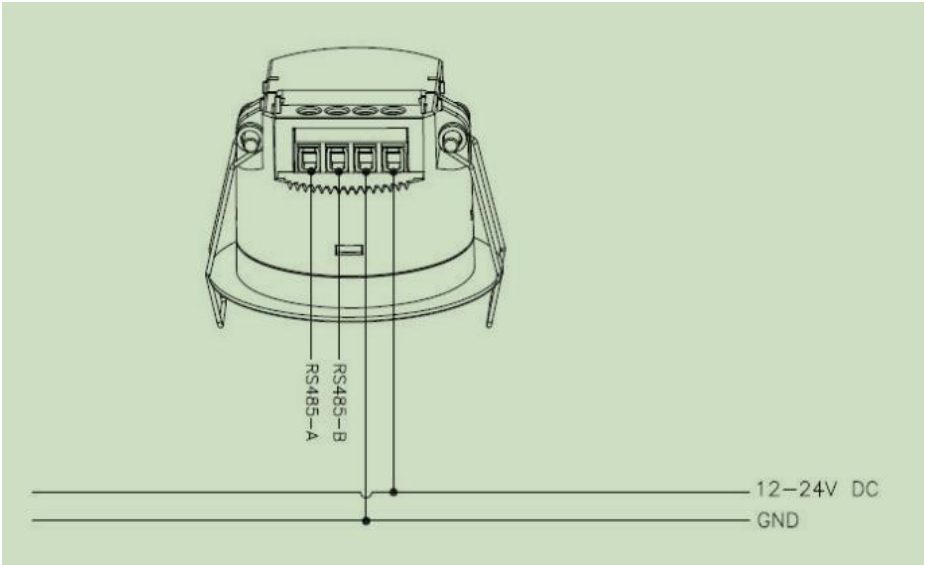


迈睿 485 毫米波存在感应器地址更改说明

一．感应器接线图

感应器接入 12-24v，RS485-A,RS485-B 接入主机 RS485 端口



二．感应器地址更改

8. 设备 ID: Device ID, 该功能可设置设备 ID 地址, 用于区分感应器设备唯一 ID。

数据示例 数值功能	HEAD (DATA0)	ID (DATA1-DATA2)	LEN (DATA3)	Function (DATA4)	Value (DATA5-DATA6)	CRC (DATA7)
Min: 0x0000	0x51	0xFFFF	0x07	0x18	0x0000	data0+...+data6
Max: 0xFFFF	0x51	0xFFFF	0x07	0x18	0xFFFF	data0+...+data6

1) **编辑 ID 方法:**上电自检 20S 后,短按按键一次进入 ID 编程模式 (串口出现 51 FF FF 06 21 01 77) 指示灯快速闪烁, 一分钟内可设置 ID, 成功后指示灯停止闪烁。(进入后再次短按一次按键退出编程模式指示灯停止闪烁)

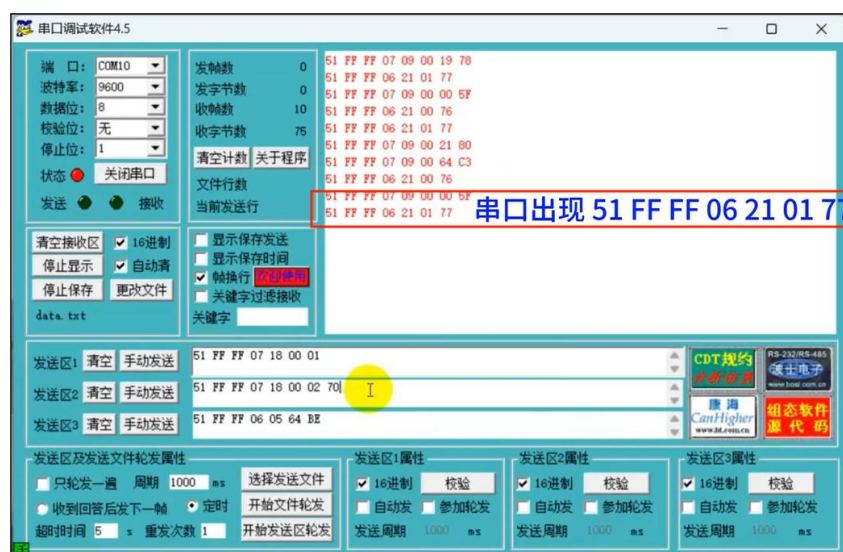
2) **设备 ID 默认 0xFFFF**

3) **恢复出厂设置方法:** 长按面板按键 3 秒恢复出厂设置, 设备 ID 不恢复, 主动上报和被动查询不恢复。

4) **出厂设置参数:** 灵敏度: 100% 延时时间: 30S 指示灯: 打开。

5) **备注:** 一条 485 总线上, 只能一个感应器处于编辑 ID 模式! 不能多个同时进行以免造成地址出错!

1. **编辑 ID 方法:**将 USB 转 485 调试线 USB 端插在电脑上, 另外一端接在感应器的 485 口上, 感应器接 12-24v 电, 上电自检 20S 后,短按按键一次进入 ID 编程模式(串口出现 51 FF FF 06 21 01 77) 指示灯快速闪烁, 一分钟内可设置 ID, 成功后指示灯停止闪烁。(进入后再次短按一次按键退出编程模式指示灯停止闪烁)



2. 设备 ID 默认 0xFFFF

3. 恢复出厂设置方法：长按面板按键 3 秒恢复出厂设置，设备 ID 不恢复，主动上报和被动查询不恢复。

4. 出厂设置参数：灵敏度：100% 延时时间：30S 指示灯：打开。

5. 备注：一条 485 总线上，只能一个感应器处于编辑 ID 模式！不能多个同时进行以免造成地址出错！

感应器地址 FFFF 更改为 0001-0021：

地址 0001: 51 FF FF 07 18 00 01 6F 地址 0002: 51 FF FF 07 18 00 02 70

地址 0003: 51 FF FF 07 18 00 03 71 地址 0004: 51 FF FF 07 18 00 04 72

地址 0005: 51 FF FF 07 18 00 05 73 地址 0006: 51 FF FF 07 18 00 06 74

地址 0007: 51 FF FF 07 18 00 07 75 地址 0008: 51 FF FF 07 18 00 08 76

地址 0009: 51 FF FF 07 18 00 09 77 地址 0010: 51 FF FF 07 18 00 0A 78

地址 0011: 51 FF FF 07 18 00 0B 79 地址 0012: 51 FF FF 07 18 00 0C 7A

地址 0013: 51 FF FF 07 18 00 0D 7B 地址 0014: 51 FF FF 07 18 00 0E 7C

地址 0015: 51 FF FF 07 18 00 0F 7D 地址 0016: 51 FF FF 07 18 00 10 7E

地址 0017: 51 FF FF 07 18 00 11 7F 地址 0018: 51 FF FF 07 18 00 12 80

地址 0019: 51 FF FF 07 18 00 13 81 地址 0020: 51 FF FF 07 18 00 14 82

地址 0021: 51 FF FF 07 18 00 15 83

6.若初始地址不为 FFFF,例如从 ID 01 改为 02,编辑方法一样,编辑 ID 方法:上电自检 20S 后,短按按键一次进入 ID 编程模式(串口出现 51 00 01 06 21 01 77) 指示灯快速闪烁,一分钟内可设置 ID,成功后指示灯停止闪烁。(进入后再次短按一次按键退出编程模式指示灯停止闪烁)

通过串口工具发送 51 00 01 07 18 00 02 79

51 00 01 07 18 00 02 79
 原 id 更改后 id 检验位

7.感应器感应范围修改

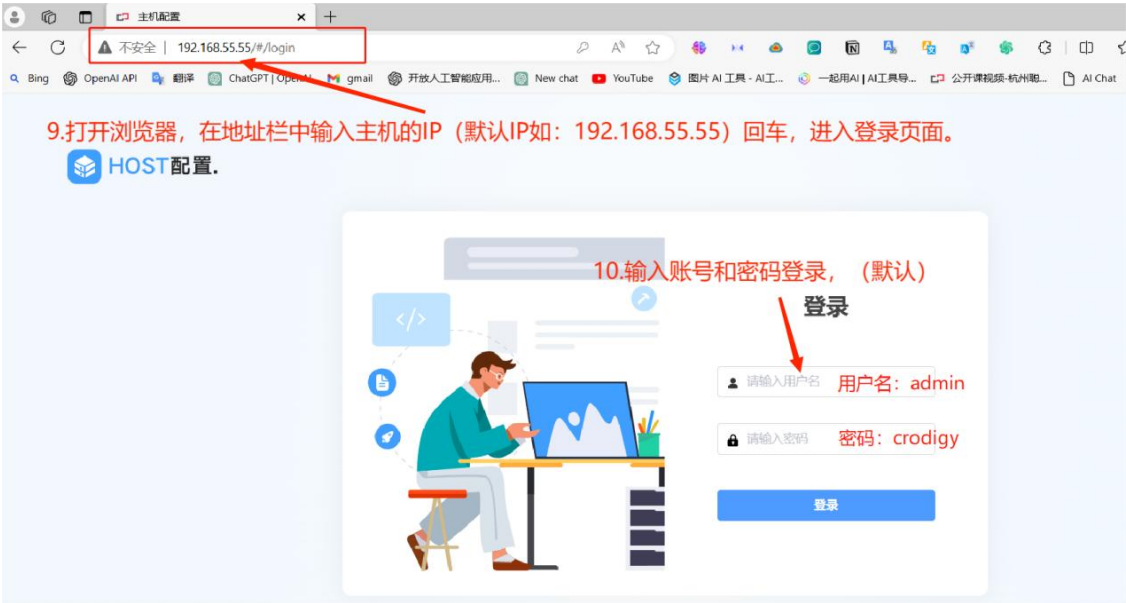
2. 感应范围: 该功能可设置感应器的探测范围, 可根据空间大小调节相应档位						
数据示例 数值功能	HEAD (DATA0)	ID (DATA1-DAT A2)	LEN (DATA3)	Function (DATA4)	Value (DATA5)	CRC (DATA6)
Min: 0%	0x51	0xFFFF	0x06	0x05	0x00	data0+...+data5
Max:100%	0x51	0xFFFF	0x06	0x05	0x64	data0+...+data5

以地址为 0001 感应器为例, 感应器范围更改

10%: 51 00 01 06 05 0A 67 20%: 51 00 01 06 05 14 71
30%: 51 00 01 06 05 1E 7B 40%: 51 00 01 06 05 28 85
50%: 51 00 01 06 05 32 8F 60%: 51 00 01 06 05 3C 99
70%: 51 00 01 06 05 46 A3 80%: 51 00 01 06 05 50 AD
90%: 51 00 01 06 05 5A B7 100%: 51 00 01 06 05 64 C1

三.普罗德主机 web 端添加 485 存在感应器

1.打开浏览器, 在地址栏中输入普罗德主机的 ip 地址(默认 ip 为 192.168.55.55), 进入登录页面, 输入账号和密码, 用户名默认为 admin, 密码默认为 crodigy。



2.在 web 配置页面左侧选择设备管理-本地协议设备, 右下角找到本地协议设备块, 选择环境传感器-迈睿存在感应器, 选择对应感应器的 485 接口, 点击添加, 依次填写感应器的名

称，地址，所属区域和房间，点击确认，部署



3.在配置页面左侧找到设备控制点击跳转到设备控制页面



4.在设备控制页面找到其他，可以看到添加的存在感应器的状态值，光照值及有人无人状态

设备控制

admin 退出账号

场景

其他

场景/演示场景列表

窗帘开 执行

窗帘关 执行

客厅日常 执行

窗帘停 执行

客厅全关 执行

客厅离开 执行

客厅全开 执行

灯光(0) DALI(5) 窗帘(1) 温控(2) 影音(1)

其他(1)

 空调(1) 云协议(0) 红外(0) 开关(4)

玄关感应器

光照值 0 无人

帮助 删除

边界辅助 停用

全局场景