

萤石云平台软件使用说明

编写：冯家辉

编写时间：2017.11.03

- 一、 工具准备登录海康官网，下载名叫 **SADP** 的设备搜索软件。
连接如下：

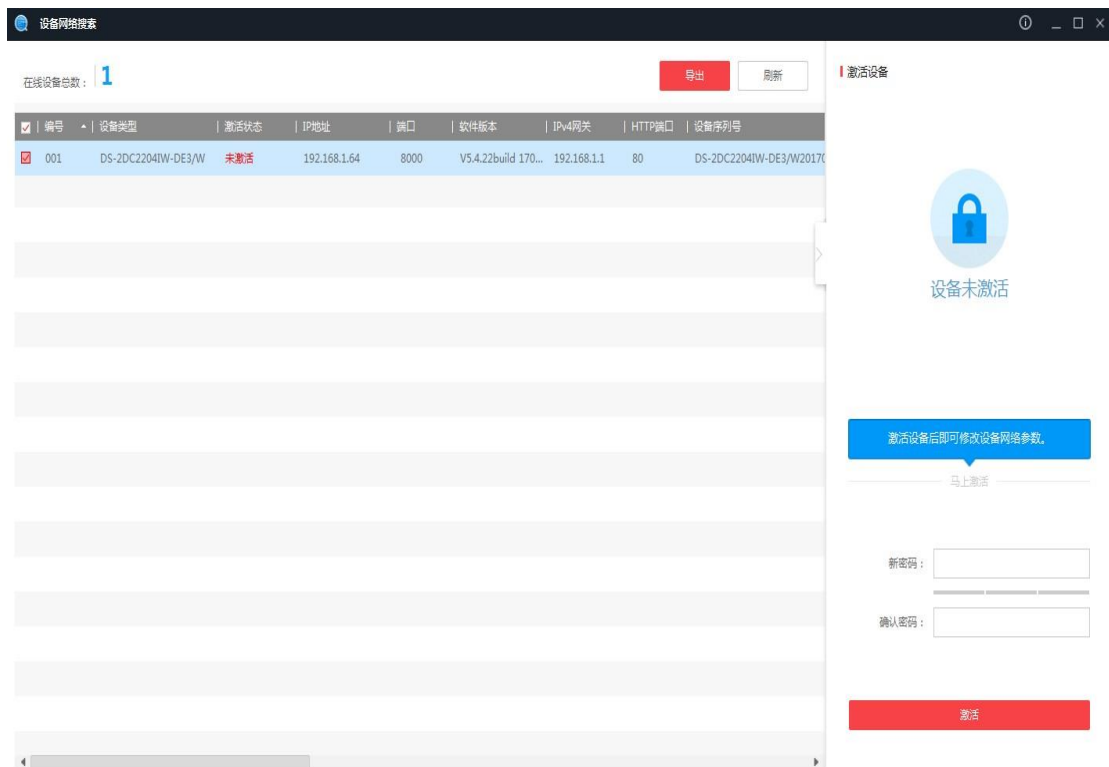
http://www.hikvision.com/cn/download_more_393.html

下载安装以后快捷图标如下图：



二、 单个萤石摄像头（海康摄像头）配置萤石云平台

- (1) 将摄像头插上 **SD** 卡，接着接上电源并接入网络（有些摄像头可以 **POE** 供电）
- (2) 打开设备网络搜索



如图搜索到接入网络的摄像头，选中编号前面的方框，在右边会弹出设备激活对话框，选择激活。

(3) 激活成功，修改网络参数（确保 IP 在同一网段并且 IP 没有冲突）(4) app 配置摄像头



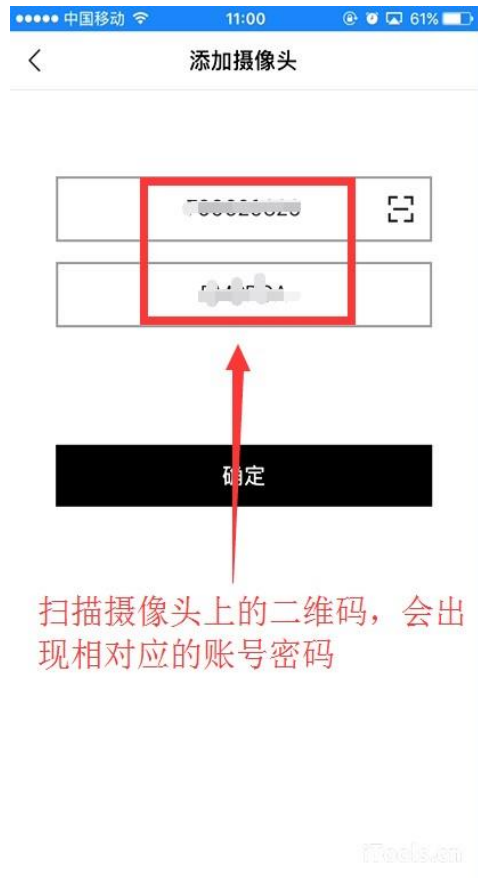
管理员进入主机设置选择监控设备配置



没有任何设备







点击确定



摄像头保存在萤石云上，



需要将摄像头的二维码旁边的验证码输入



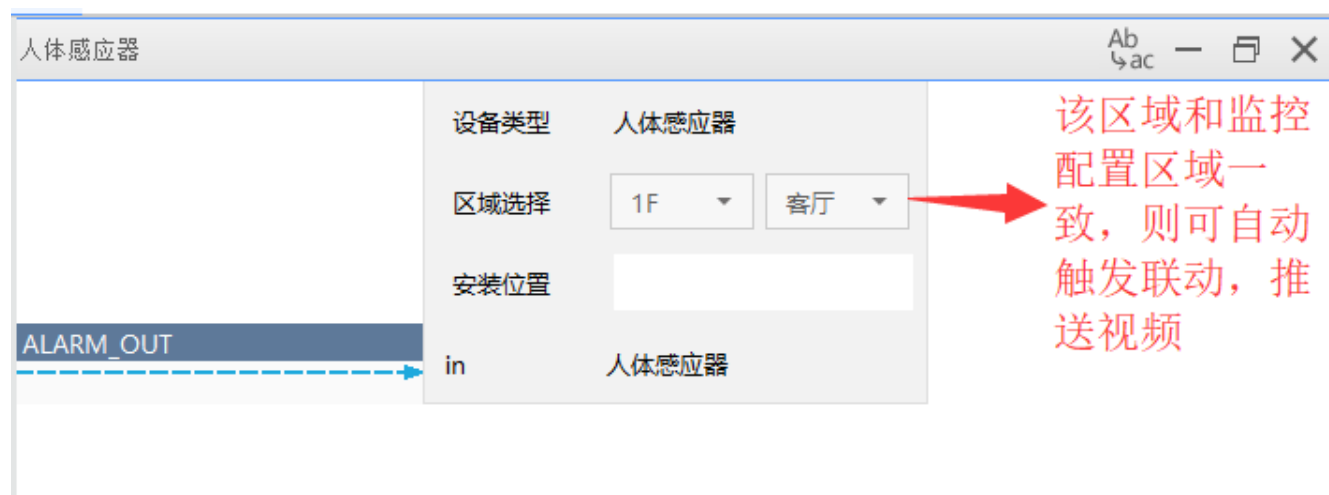
该区域配置地址如果和 PCCT 中安防报警块区域一致，一旦感应触发，就可以在手机端直接推送视频，如下图所示。



输入以后显示如上图所示配置摄像头名称、选择区域、格式化 SD 卡。点击保存

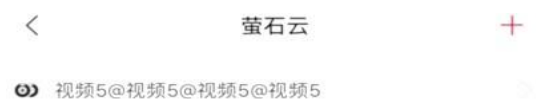
注意：有些摄像头需要添加区域保存以后才能格式化，在未保存格式化时会报格式化失败。

以上配置好以后就可以在安防栏目中查看摄像头视屏了

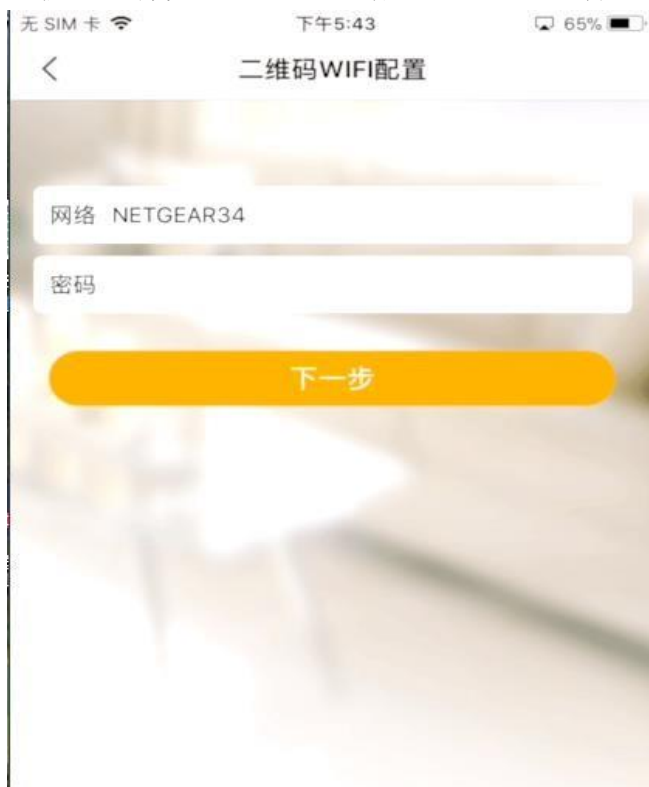


该区域和监控配置区域一致，则可自动触发联动，推送视频

(5) 萤石单个小网络摄像头需要 wifi 配置:



长按小摄像头 reset 键根据语音提示进行操作，重置成功以后点击我已重起好，



输入 WiFi 账号密码，



根据语音提示配置好 WiFi，然后进行扫码添加（同上）。

二、海康硬盘录像机配置萤石云平台

- (1) 同理首先将海康 NVR 激活，进入海康 NVR 的 web 界面，将摄像头配置进 nvr 里面确保在 web 界面可以查看监控画面。
- (2) 点击配置-----进入网络-----选择高级配置-----平台接入----平台接入方式选择萤石云
----启用方框打钩保存

文件(F) 编辑(E) 查看(V) 收藏夹(A) 工具(T) 帮助(H)

HIKVISION 预览 回放 图片 **配置**

SNMP Email **平台接入** HTTPS 28181服务 其他

☐ 启用

平台接入方式

本地SIP端口

SIP服务器ID

SIP服务器域

SIP服务器地址

SIP服务器端口

SIP用户认证ID

密码

密码确认

注册有效期 秒

心跳周期 秒

最大心跳超时次数

速度类型

本地
系统
网络
基本配置
高级配置
视音频
图像
事件
存储
车辆检测
智能分析



保存以后，切换一下界面返回该界面，查看注册状态是否在线。一定需要在线才能配置。

(3) app 配置





列表会显示该 NVR 所有通道，选取可用通道进行配置。



保存区域一致，就可以直接推送视频

配置参数可以参照单个摄像头配置说明。

注意事项:

- 一、在 app 中 NVR 的名称不能修改
- 二、报警查看视频回放时，触发报警立即查看会收不到报警时刻的视频，服务器端存储发送视频有一点时间延时，如果延时比较严重，可以进行如下操作。

1.进入 NVR web 界面

HIKVISION 预览 回放 图片 配置

本地 系统

系统设置

系统维护
通道管理
用户管理
网络
视音频
图像
事件
存储
车辆检测
智能分析

基本信息 时间配置 RS232 RS485 菜单输出

时区 (GMT+08:00) 北京、乌鲁木齐、新加坡

NTP校时

☒ NTP校时

服务器地址 time.crodigy-user.com

NTP端口 123

校时时间间隔 30 分钟

手动校时

☐ 手动校时

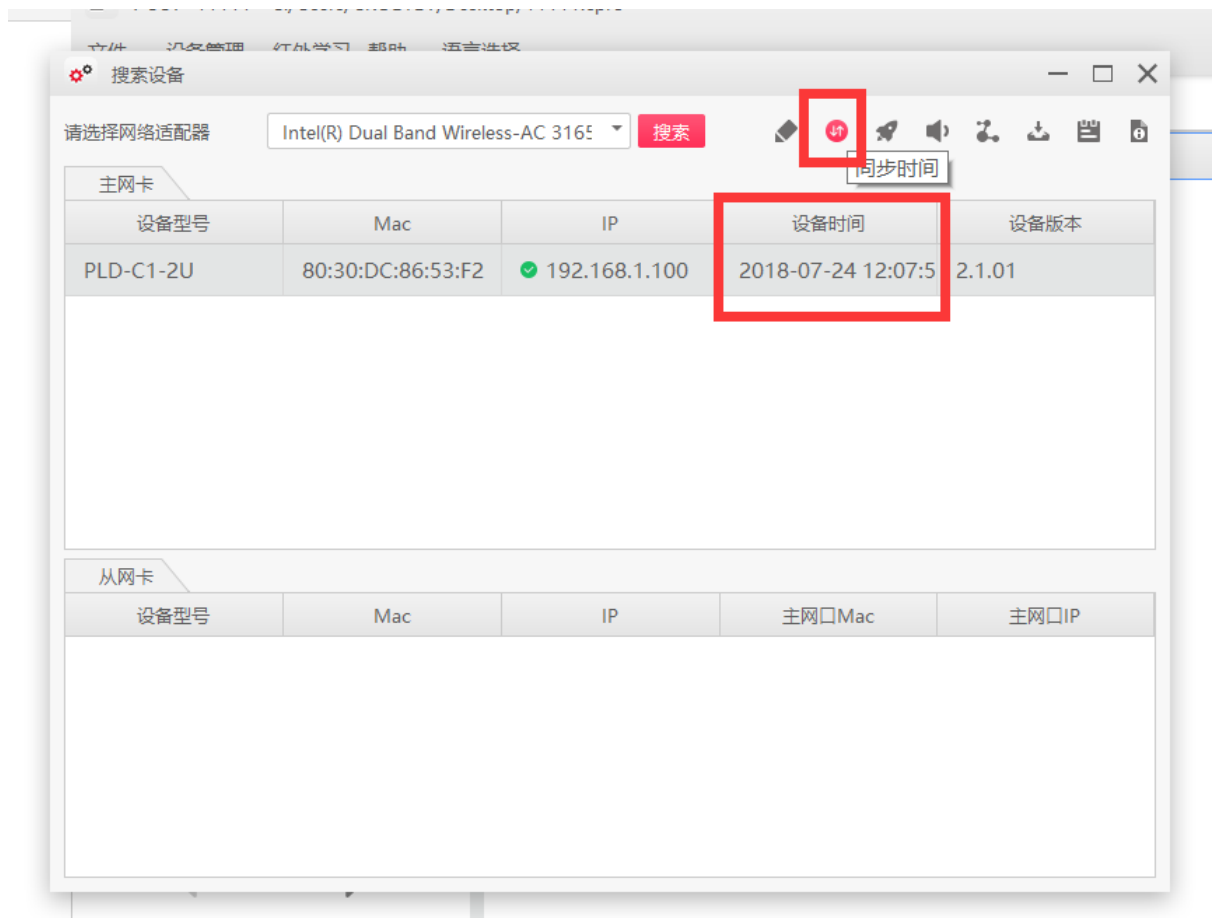
设备时间 2018-07-24T11:52:22

设置时间 2018-07-24T11:52:13 ☐ 与计算机时间同步

保存

把硬盘录像机上 NTP 校时填如上信息。

2.



把主机的时间同步，这个时间是跟计算机时间同步，所以在同步之前，先要校准计算机时间。